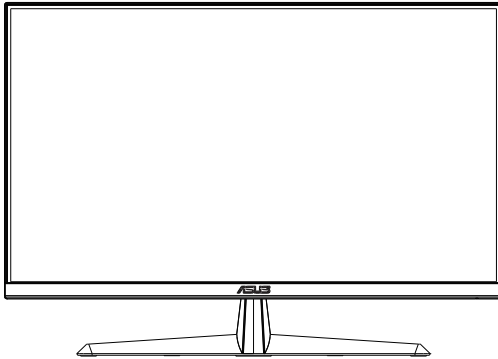


ASUS®

سری VY279

نمایشگر LCD

راهنمای کاربر



HDMI™
HIGH-DEFINITION MULTIMEDIA INTERFACE

فهرست مطالب

تذکرات.....	iii
مراقبت و تمیز کردن.....	v
۱-۱ خوش آمدید!	۱-۱
۲-۱ محتویات بسته.....	۱-۱
۳-۱ سرهم بندی کردن نمایشگر.....	۲-۱
۴-۱ ابعاد طرح کلی.....	۲-۱
۵-۱ کابل ها را وصل کنید.....	۳-۱
۱-۵-۱ قسمت پشت نمایشگر LCD.....	۳-۱
۶-۱ معرفی نمایشگر.....	۶-۱
۱-۶-۱ استفاده از دکمه کنترل.....	۶-۱
۱-۲ جدا کردن دسته/پایه (برای اتصال VESA به دیوار).....	۱-۲
۲-۲ تنظیم نمایشگر.....	۲-۲
۱-۳ منوی روی صفحه (OSD).....	۱-۳
۱-۱-۳ نحوه پیکربندی.....	۱-۳
۲-۱-۳ معرفی عملکرد OSD.....	۲-۳
۲-۳ مشخصات.....	۱۳-۳
۳-۳ عیب یابی (سؤال های متداول).....	۱۴-۳
۴-۳ لیست زمانبندی پشتیبانی شده.....	۱۵-۳

© حق نسخه برداری ۲۰۲۰ ASUSTeK COMPUTER INC. کلیه حقوق محفوظ است.

هیچ یک از بخش های این دفترچه راهنما (به غیر از مستندات) که توسط خریدار و برای تهیه نسخه پشتیبان نگهداری می شود) شامل محصولات و نرم افزاری که در آن شرح داده شده است، نباید بدون اجازه کتبی از ("ASUS") ASUSTeK COMPUTER INC. و به هر شکل و وسیله، بازتولید، منتقل، نسخه برداری، ذخیره سازی در سیستم بازاریابی یا به زبان دیگر ترجمه شود.

ضمانت نامه محصول یا سرویس در شرایط زیر تمدید نخواهد شد: (۱) تعمیر، ایجاد اصلاحات یا تغییرات در محصول مگر اینکه چنین تعمیرات، اصلاحات یا تغییراتی به صورت کتبی از طرف ASUS اجازه داده شده باشد، یا (۲) اگر شماره سریال محصول خراب باشد یا وجود نداشته باشد.

ASUS این دفترچه راهنما را به صورت "چنانکه هست" بدون هیچ گونه ضمانتی اعم از صریح یا ضمنی، شامل (اما نه محدود به) ضمانت های ضمنی یا شرایط قابل فروش بودن یا متناسب بودن برای یک هدف خاص ارائه می کند. تحت هیچ شرایطی ASUS، مدیران، مسئولان، کارکنان و عوامل آن در قبال هیچ گونه خسارت غیر مستقیم، خاص، ضمنی، یا تبعی (شامل خسارات مربوط به از دست رفتن سود، از دست دادن کسب و کار، از دست دادن کاربرد یا داده ها، اختلال در کسب و کار و غیره) مسئولیتی ندارد، حتی اگر به ASUS در مورد احتمال چنین خساراتی ناشی از هر گونه نقص یا اشتباه در این دفترچه راهنما یا محصول اطلاع داده شده باشد.

مشخصات و اطلاعات موجود در این دفترچه راهنما تنها برای استفاده از اطلاعات ارائه شده است و ممکن است در هر زمان بدون اطلاع قبلی تغییر کند و نباید به عنوان تعهدی برای ASUS تفسیر شود. ASUS هیچ گونه مسئولیتی یا تعهدی در قبال هر گونه اشتباه و عدم صحت مطالب مندرج در این دفترچه راهنما، از جمله محصولات و نرم افزار های شرح داده شده در آن را به عهده نمی گیرد.

محصولات و نام شرکت های ذکر شده در این دفترچه راهنما ممکن است علامت تجاری ثبت شده یا حق انحصاری شرکت های مربوطه باشد یا خیر و تنها برای شناسایی یا توضیح و به نفع صاحبان آنها استفاده شده است بدون اینکه قصدی برای تجاوز به این حقوق وجود داشته باشد.

تذکرات

بیانیه کمیته ارتباطات فدرال

این دستگاه از بخش ۱۵ قوانین FCC تبعیت می کند. کارکرد تحت دو شرط زیر قرار دارد:

- این دستگاه نباید تداخل مضر ایجاد کرده، و
- این وسیله باید هر نوع تداخل دریافتی، حتی تداخلی که سبب ایجاد عملکرد نامطلوبی شود را بپذیرد.

این دستگاه مورد آزمایش قرار گرفته و با محدودیت های دستگاه دیجیتال کلاس B و همچنین بخش ۱۵ از قوانین FCC مطابقت دارد. این محدودیت ها به منظور فراهم آوردن محافظت در برابر تداخل های مضر هنگام نصب در مکان های مسکونی طراحی شده است. این دستگاه می تواند انرژی فرکانس رادیویی تولید کرده، از آن استفاده کند و آن را منتشر کند، و در صورتی که با توجه به دستور العمل ها نصب و استفاده نشود، ممکن است تداخل مضر را در ارتباطات رادیویی ایجاد کند. با این وجود، تضمینی مبنی بر عدم ایجاد تداخل در یک نصب خاص وجود ندارد. اگر این وسیله در دریافت رادیویی یا تلویزیونی تداخل مضر ایجاد کرد؛ که این امر را می توان آن را با روشن و خاموش کردن این وسیله مورد بررسی قرار داد، به کاربر توصیه می شود با انجام یک یا چند مورد از اقدامات زیر، تداخل را از بین ببرد:

- جهت آنتن گیرنده یا مکان آن را تغییر دهید.
- فاصله بین دستگاه و گیرنده را بیشتر کنید.
- دستگاه را به یک پریز یا مدار متفاوت از پریز و مدار گیرنده وصل کنید.
- برای راهنمایی، با فروشنده یا یک فرد متخصص مجرب رادیو یا تلویزیون مشورت کنید.

بیانیه بخش ارتباطات کانادا

این دستگاه دیجیتالی طبق قوانین تداخل رادیویی بخش ارتباطات کانادا از نظر انتشار پرازیت رادیویی از دستگاه دیجیتال در محدوده کلاس B قرار دارد.

این دستگاه دیجیتال رده B با ICES-003 کانادا سازگار است.



اطلاعات ایمنی

- قبل از راه اندازی نمایشگر، همه اسناد ارائه شده به همراه بسته بندی محصول را به دقت مطالعه کنید.
- برای جلوگیری از بروز آتش سوزی یا هرگونه شوک، هرگز نمایشگر را در مقابل بارندگی یا رطوبت قرار ندهید.
- هرگز قاب دور نمایشگر را باز نکنید. ولتاژ زیاد و خطرناک داخل نمایشگر ممکن است باعث بروز جراحت فیزیکی خطرناک شود.
- اگر منبع برق قطع شده است، هرگز آن را شخصاً تعمیر نکنید. با متخصص تعمیرکار مجاز یا فروشنده تان تماس بگیرید.
- قبل از استفاده از دستگاه، بررسی کنید همه کابل ها به درستی وصل باشند و کابل های برق آسیبی ندیده باشند. اگر هرگونه آسیبی را متوجه شدید، فوراً با فروشنده تماس بگیرید.
- شکاف ها و ورودی های موجود در پشت یا بالای قاب دستگاه برای تهویه هوا ارائه شده اند. این شکاف ها را نپوشانید. هرگز این محصول را در نزدیکی یا روی رادیاتور یا منابع گرما قرار ندهید مگر اینکه تهویه مناسب انجام شود.
- نمایشگر فقط باید از منبع برق مشخص شده بر روی برچسب استفاده کند. اگر از نوع منبع برق خانه مطمئن نیستید، با فروشنده یا شرکت برق محلی تماس بگیرید.
- از دوشاخه برق مناسبی استفاده کنید که از استانداردهای برق محلی تبعیت کند.
- از قرار دادن فشار زیاد روی سیم ها و کابل های برق خودداری کنید. قرار دادن فشار زیاد ممکن است باعث بروز آتش سوزی یا برق گرفتگی شود.
- از گرد و خاک، رطوبت و دماهای بسیار زیاد یا کم اجتناب کنید. نمایشگر را در جایی قرار ندهید که احتمال خیس شدن آن وجود داشته باشد. نمایشگر را روی یک سطح ثابت و هموار قرار دهید.
- در صورت بروز صاعقه یا اگر از دستگاه برای مدت زمان طولانی استفاده نمی کنید، دوشاخه را از پریز جدا کنید. این کار مانع از بروز آسیب در دستگاه به دلیل تغییر در ولتاژ برق می شود.
- هیچ نوع جسمی را روی شکاف های قاب نمایشگر فشار ندهید و هیچ مایعی را در آن نریزید.
- برای اطمینان از عملکرد رضایت بخش دستگاه، از نمایشگر فقط با کامپیوترهای موجود در فهرست UL استفاده کنید که طراحی دوشاخه مناسب با ولتاژ ۱۰۰ تا ۲۴۰ ولت داشته باشند.
- پریز دیواری باید نزدیک به دستگاه باشد و به راحتی قابل دسترسی باشد.
- اگر در رابطه با نمایشگر با مشکلات فنی مواجه شدید، با سرویس کار مجاز تماس بگیرید.
- قبل از اتصال دوشاخه برق به پریز، بررسی کنید اتصال به زمین برقرار باشد. و هنگام جدا کردن اتصال به زمین حتماً بررسی کنید دوشاخه از پریز جدا شده باشد.

هشدار

استفاده از هدفون یا گوشی هایی بجز موارد مشخص شده به دلیل بالا بودن فشار صوتی، باعث ایجاد نقص در شنوایی می شود.

بررسی کنید سیستم توزیع در هنگام نصب، قطع کننده مدار با ولتاژ ۲۴۰/۱۲۰ ولت، ۲۰ آمپر (حداکثر) داشته باشد.

اگر دوشاخه ۳ پینی روی سیم برق است، دوشاخه را به پریز ۳ پینی دارای اتصال به زمین وصل کنید. پین اتصال به زمین سیم برق را به عنوان مثال با اتصال آداپتور ۲ پینی غیرفعال نکنید. پین اتصال به زمین برای حفظ ایمنی بسیار مهم است.

مراقبت و تمیز کردن

- قبل از بلند کردن یا تغییر محل نمایشگر، بهتر است کابل ها و سیم های برق را جدا کنید. هنگامی که نمایشگر را در محل مربوطه قرار می دهید، از روش های مناسب بلند کردن آن پیروی کنید. وقتی نمایشگر را بلند می کنید یا جابجا می کنید، لبه های دستگاه را در دست بگیرید. نمایشگر را با پایه یا سیم بلند نکنید.
- تمیز کردن. نمایشگر را خاموش کنید و سیم برق را جدا کنید. سطح نمایشگر را با پارچه ای بدون پرز تمیز کنید که سایشی روی سطح دستگاه ایجاد نکند. لکه های ماندگار را می توانید با یک پارچه مرطوب شده با تمیزکننده ملایم پاک کنید.
- از تمیزکننده حاوی الکل یا استون استفاده نکنید. از تمیزکننده ای استفاده کنید که مناسب استفاده با LCD باشد. هرگز تمیزکننده را مستقیماً روی صفحه نپاشید زیرا ممکن است قطرات آب وارد نمایشگر شوند و باعث بروز برق گرفتگی شوند.

علائم زیر در رابطه با نمایشگر طبیعی هستند:

- ممکن است در اولین دفعه استفاده از نمایشگر، صفحه بلرزد (حالت چشمک زدن) که این حالت به دلیل نور فلورسنت طبیعی است. دکمه روشن/خاموش را خاموش و دوباره روشن کنید و مطمئن شوید حالت لرزش صفحه از بین رفته باشد.
- بسته به الگوی دسک تاپ مورد استفاده ممکن است روشنایی روی صفحه کمی ناهموار باشد.
- اگر تصویر مشابهی برای مدت چند ساعت نمایش داده شود، بعد از تعویض تصویر ممکن است سایه ای از صفحه قبلی همچنان نمایش داده شود. صفحه به آرامی این حالت را از بین می برد یا می توانید چند ساعت آن را خاموش کنید.
- اگر صفحه سیاه می شود یا چشمک می زند، یا اگر حالتی پیش می آید که دیگر نمی توانید کار کنید، برای تعمیر آن با فروشنده یا مرکز تعمیرات تماس بگیرید. صفحه را شخصاً تعمیر نکنید!

علائم قراردادی مورد استفاده در این دفترچه راهنما

هشدار: اطلاعاتی برای جلوگیری از بروز جراحت هنگام انجام یک کار.



احتیاط: اطلاعاتی برای جلوگیری از بروز آسیب به قطعات هنگام انجام یک کار.



مهم: اطلاعاتی که برای انجام یک کار باید دنبال کنید.



نکته: راهنمایی ها و اطلاعات اضافی برای تکمیل یک کار.



از کجا به اطلاعات بیشتر دسترسی پیدا کنید

برای کسب اطلاعات بیشتر و دسترسی به روز رسانی های محصول و نرم افزار، به منابع زیر مراجعه کنید.

۱- وبسایت های ASUS

وبسایت جهانی ASUS حاوی اطلاعات به روز رسانی شده درباره سخت افزار و نرم افزار ASUS است. به <http://www.asus.com> مراجعه کنید

۲- اسناد اختیاری

بسته بندی محصول ممکن است حاوی اسناد اختیاری باشد که توسط فروشنده اضافه شده اند. این اسناد بخشی از بسته بندی استاندارد محصول نیستند.

۱-۱ خوش آمدید!

متشکریم که نمایشگر ASUS® LCD را خریداری کردید!

جدیدترین نمایشگر صفحه گسترده LCD ارائه شده از طرف ASUS، صفحه نمایشی باریک تر، پهن تر و شفاف تر را ارائه می کند، همراه با تعداد زیادی از ویژگی ها که تجربه مشاهده شما را بهبود می بخشد.

با استفاده از این ویژگی ها می توانید تجربه دیداری راحت و فوق العاده ای به واسطه این نمایشگر داشته باشید!

۲-۱ محتویات بسته

بسته بندی دستگاه را برای مشاهده موارد زیر بررسی کنید:

- ✓ نمایشگر LCD
- ✓ پایه مانیتور
- ✓ پایه نمایشگر
- ✓ راهنمای شروع سریع
- ✓ کارت ضمانت
- ✓ ۱ سیم برق*
- ✓ ۱ کابل HDMI (اختیاری)*
- ✓ ۱ کابل VGA (اختیاری)*

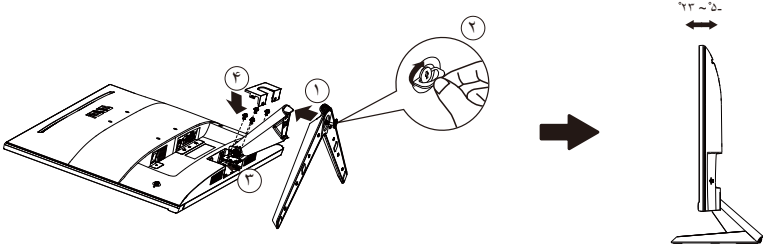
-
- در صورتی که هر یک از این اقلام دچار آسیب دیدگی شده اند و یا وجود ندارند، فوراً با فروشنده تماس بگیرید.
 - * همچنین قطعات قابل تعویض و مورد نیاز TCO Certified.
-



۳-۱ سرهم بندی کردن نمایشگر

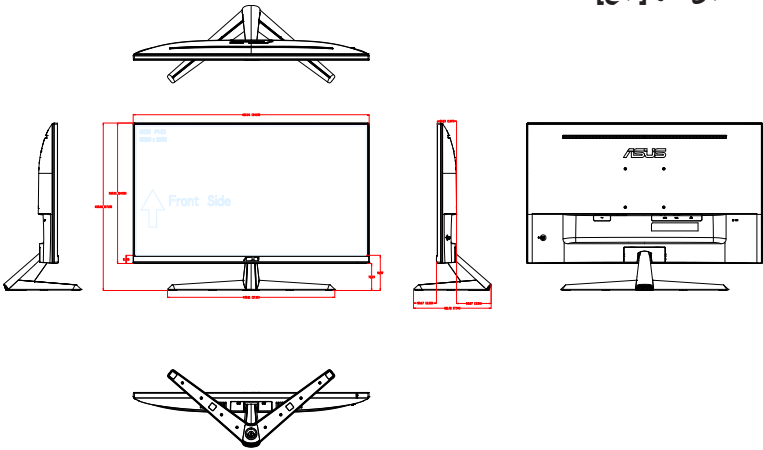
برای سرهم بندی کردن نمایشگر:

- ۱- نمایشگر را به صورت صاف روی یک پارچه روی میز بگذارید، سپس کف آن را به دسته وصل کنید و پیچ ها را محکم کنید تا سفت شوند. می توانید به راحتی پیچ ها را با انگشتان بیچانید.
- ۲- زاویه نمایشگر را طوری تنظیم کنید که راحت ترین حالت برایتان باشد.



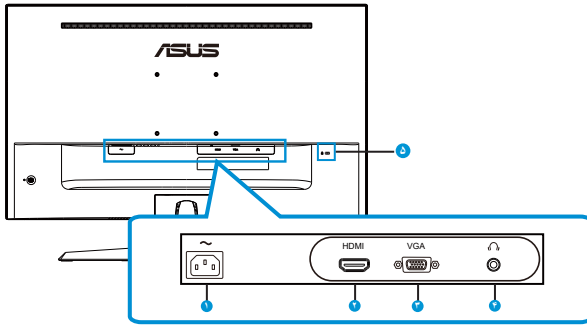
۴-۱ ابعاد طرح کلی

واحد: میلی متر [اینچ]



۵-۱ کابل ها را وصل کنید

۱-۵-۱ قسمت پشت نمایشگر LCD



۱- پورت AC-IN

۲- درگاه HDMI

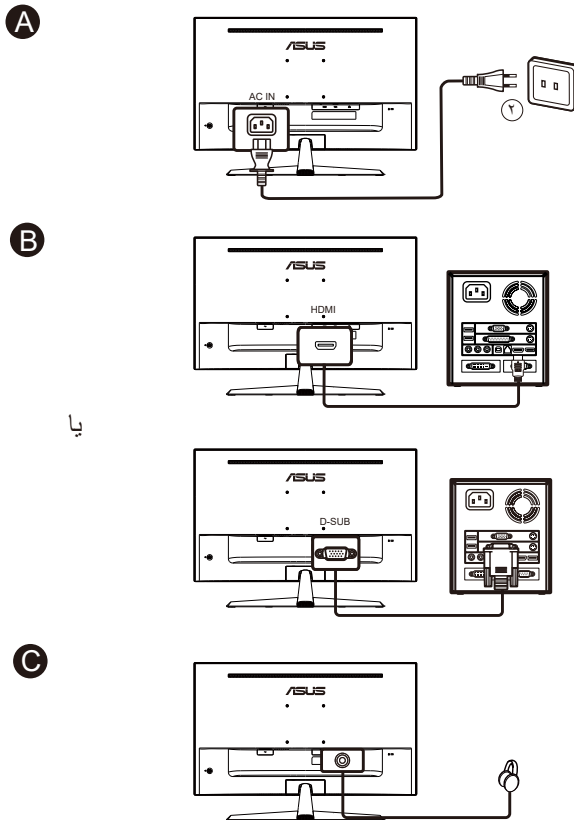
۳- درگاه VGA

۴- پورت خروجی گوشی

۵- قفل Kensington

نصب

- 1- کامپیوتر را خاموش کنید و سیم برق آن را جدا کنید.
- 2- کابل سیگنال را به سوکت ورودی VGA (اختیاری) و/یا HDMI (اختیاری) نمایشگر، و سوکت خروجی HDMI (اختیاری) و/یا VGA (اختیاری) روی کارت گرافیک کامپیوتر وصل کنید.
- 3- سیم برق نمایشگر را به پورت برق در پشت نمایشگر وارد کنید.
- 4- سیم های برق کامپیوتر و نمایشگر را به خروجی برق نزدیک به آن وصل کنید.



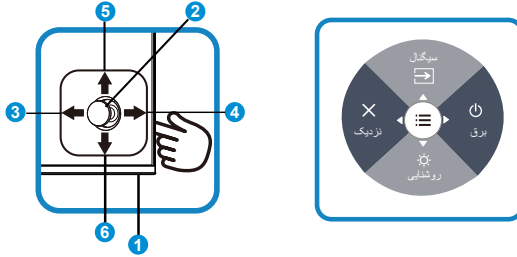


-
- برای مشاهده مشخصات سیم برق به صفحه ۷ بروید.
 - برای نصب قطعات قابل تعویض، به دستورالعمل های نصب در بالا مراجعه کنید.
 - کاربران برای تعویض/خرید قطعات قابل تعویض مورد تأیید می توانند به شبکه خدمات محلی مراجعه کنند.
 - برای اطلاع از مراکز خدمات رسانی محلی و مشخصات تماس آنها به این سایت مراجعه کنید:
<https://www.asus.com/support>
-

۶-۱ معرفی نمایشگر

۱-۶-۱ استفاده از دکمه کنترل

از دکمه های کنترل موجود در پشت نمایشگر برای انجام تنظیمات تصویر استفاده کنید.



۱- نشانگر برق:

- مفهوم رنگی نشانگر برق مانند جدول زیر است.

شرح	وضعیت
روشن	سفید
حالت آماده به کار	کهربایی
خاموش	خاموش

۲- دکمه وسط:

- این دکمه را فشار دهید تا وارد منوی OSD شوید.

۳- کلید چپ:

- از منوی OSD خارج شوید یا به سطح قبلی بازگردید.

۴- کلید راست:

- کلید میان بر برای خاموش کردن.
- ورود به گزینه های سطح بعدی.

۵- کلید بالا:

- کلید میانبر سیگنال.
- جابجا کردن گزینه به سمت بالا یا افزایش مقدار گزینه.

۶- کلید پایین:

- کلید میانبر روشنایی:
- جابجا کردن گزینه به سمت پایین یا کاهش مقدار گزینه.
- کلید میانبر قفل کلید. آن را به مدت ۵ ثانیه فشار دهید و نگهدارید تا قفل کلیدها فعال/غیر فعال شود.

- هر کلیدی را فشار دهید تا وقتی نمایشگر خاموش است، روشن شود.



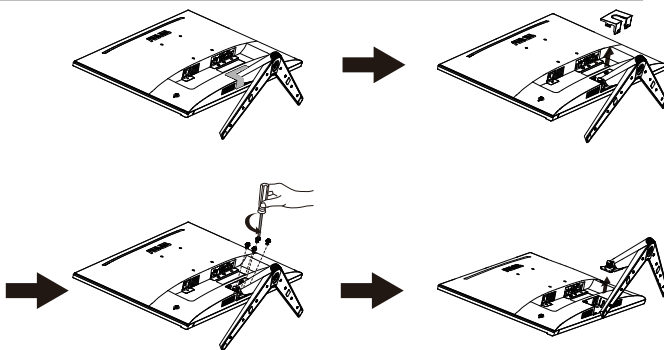
۱-۲ جدا کردن دسته/پایه (برای اتصال VESA به دیوار)

پایه جداشدنی این نمایشگر به گونه ای خاص برای اتصال دیواری VESA طراحی شده است.

برای جدا کردن دسته/پایه

- ۱- کابل های برق و سیگنال را جدا کنید. قسمت جلوی نمایشگر را به دقت به صورت وارونه روی یک میز تمیز قرار دهید.
- ۲- روکش لولا را با انگشتان از بدنه نمایشگر جدا کنید.
- ۳- برای جدا کردن پیچ ها از دسته از آچار استفاده کنید و سپس دسته/پایه را از نمایشگر جدا کنید.

- توصیه می کنیم سطح میز را با یک پارچه نرم بپوشانید تا به نمایشگر آسیبی وارد نشود.
- هنگام باز کردن پیچ ها، پایه نمایشگر را بگیرید.

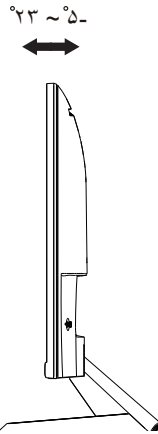


- کیفیت نصب دیواری VESA (۱۰۰ × ۱۰۰ میلی متر) به صورت جداگانه به فروش می رسد.
- فقط از قلاب اتصال دیواری فهرست شده UL با حداقل وزن/بار ۱۲ کیلوگرم استفاده کنید (اندازه پیچ: M4 × ۱۰ میلی متر).



۲-۲ تنظیم نمایشگر

- برای اینکه بهترین مشاهده را داشته باشید، توصیه می‌کنیم به صفحه کامل نمایشگر نگاه کنید، سپس نمایشگر را در زاویه ای تنظیم کنید که برایتان راحت تر باشد.
- پایه را بگیرید تا نمایشگر در حین تغییر زاویه زمین نخورد.
- می‌توانید زاویه نمایشگر را از $+23^{\circ}$ تا -5° تنظیم کنید.

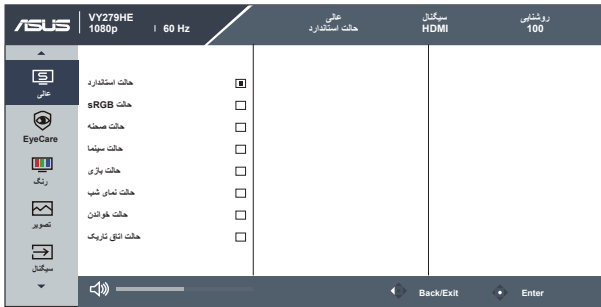


اگر نمایشگر در حین تنظیم زاویه دید کمی می‌لرزد این حالت طبیعی است.



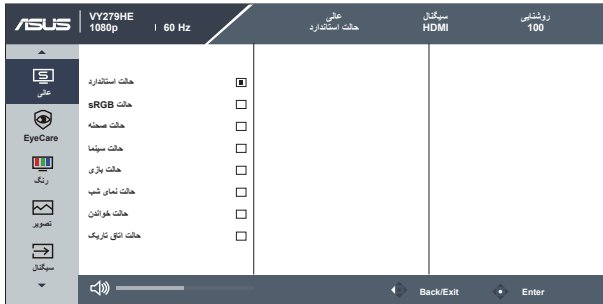
۱-۳ منوی روی صفحه (OSD)

۱-۱-۳ نحوه پیکربندی



- ۱- دکمه منو را فشار دهید تا منوی OSD فعال شود.
- ۲- دکمه ▼ و ▲ را فشار دهید تا بین گزینه های موجود در منو جابجا شوید. وقتی از یک نماد به نمادی دیگر جابجا می شوید، نام گزینه پررنگ می شود.
- ۳- برای انتخاب مورد پررنگ شده در منو، کلید وسط را فشار دهید.
- ۴- دکمه های ▼ و ▲ را فشار دهید تا پارامتر دلخواه انتخاب شود.
- ۵- دکمه وسط را فشار دهید تا وارد نوار کناری شوید و سپس از دکمه های ▼ یا ▲ با توجه به نشانگرهای روی منو استفاده کنید تا تغییرات مورد نظر ایجاد شوند.

این عملکرد حاوی هشت عملکرد فرعی است که می توانید به دلخواه خودتان انتخاب کنید.

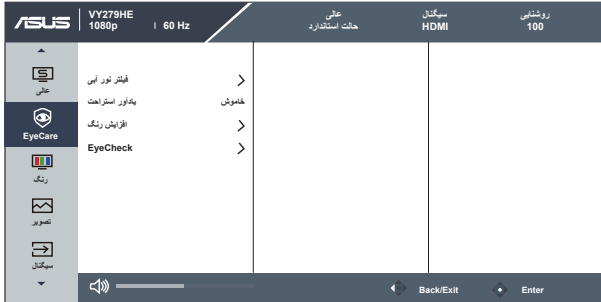


- **حالت استاندارد:** این بهترین انتخاب برای ویرایش سند با **SPLENDID™ Video Intelligence Technology** است.
- **حالت sRGB:** این حالت بهترین انتخاب برای مشاهده عکس ها و تصاویر گرافیکی از کامپیوتر است.
- **حالت صفحه:** این بهترین انتخاب برای عکس های دارای منظره با **SPLENDID™ Video Intelligence Technology** است.
- **حالت سینما:** این بهترین انتخاب برای مشاهده فیلم با **SPLENDID™ Video Intelligence Technology** است.
- **حالت بازی:** این بهترین انتخاب برای انجام بازی با **SPLENDID™ Video Intelligence Technology** است.
- **حالت نمای شب:** این بهترین انتخاب برای پخش بازی هایی با صحنه تاریک یا مشاهده فیلم هایی با صحنه تاریک با **SPLENDID™ Video Intelligence Technology** است.
- **حالت خواندن:** این بهترین انتخاب برای خواندن کتاب است.
- **حالت اتاق تاریک:** این بهترین انتخاب برای محیط هایی است که نور کمی دارند.

-
- در حالت استاندارد، عملکردهای اشباع، رنگ پوسته، وضوح و **ASCR** توسط کاربر پیکربندی نمی شوند.
 - در حالت **sRGB**، عملکردهای اشباع، دمای رنگ، رنگ پوسته وضوح، روشنایی، کنتراست، **ASCR** توسط کاربر قابل پیکربندی نیستند.
 - در حالت خواندن، عملکردهای اشباع، رنگ پوسته، **ASCR**، کنتراست و دمای رنگ توسط کاربر پیکربندی نمی شوند.
-



سطح اندرزی "مراقبت از چشم" را از پس زمینه LED تنظیم کنید.



فیلتر نور آبی: در این عملکرد می‌توانید فیلتر نور آبی را به این صورت تنظیم کنید: از ۰ تا حداکثر ۰ بدون تغییر؛ حداکثر: هر چه سطح آن بیشتر باشد، نور آبی کمتر اتساع می‌شود. وقتی فیلتر نور آبی فعال است، تنظیم پیش فرض "حالت استاندارد" است که به صورت خودکار وارد می‌شود. علاوه بر سطح حداکثر، روشنایی نیز قابل تنظیم است. "حداکثر" بهترین تنظیم است. به معنای تبعیت از گواهی مربوط به نور آبی کم TUV* است. عملکرد روشنایی توسط کاربر قابل تنظیم نیست.

- وقتی کاربر فیلتر نور آبی را روی سطح حداکثر تنظیم می‌کند.
- *وقتی "افزایش رنگ" روی مقدار پیش فرض (۵۰) است.



یادآور استراحت: این عملکرد با توجه به مدت زمانی که برای کار کردن تنظیم کرده اید، یادآور استراحت تنظیم می‌کند. مثلاً اگر کاربر ۳۰ دقیقه را برای کار تنظیم کرده باشد، یادآوری در سمت چپ بالای نمایشگر به مدت ۵ ثانیه نشان داده می‌شود. برای کنار رفتن این پیام روی صفحه، هرکدام از کلیدها را فشار دهید.

- وقتی این عملکرد فعال است، عملکردهای زیر قابل دسترسی نیستند: QuickFit و GamePlus، Splendid Demo Mode.



افزایش رنگ: محدوده قابل تنظیم برای افزایش رنگ از ۰ تا ۱۰۰ است.

- این عملکرد در حالت sRGB در تنظیم عالی قابل استفاده نیست.
- وقتی رنگ‌های قرمز یا زرد را در منوی "رنگ پوسته" انتخاب می‌کنید، این عملکرد قابل دسترسی نیست.



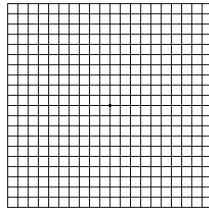
- **EyeCheck**: عملکرد EyeCheck دارای سه الگو است: (۱) Snellen Chart (نمودار اسنلن) (۲) Amsler Grid (آمسلر گرید) (۳) Astigmatism (آستیگماتیسم).

۱- Snellen Chart (نمودار اسنلن)

P1	P2	P3
۱.۱۲ * * * *	۱.۰۴ W M E E	۱.۰۲ WMEE
۱.۱۸ W M E E	۱.۰۸ W M E E	۱.۰۱ WMEE
۱.۲۴ W M E E	۱.۱۶ W M E E	
۱.۳۲ W M E E	۱.۲۴ W M E E	

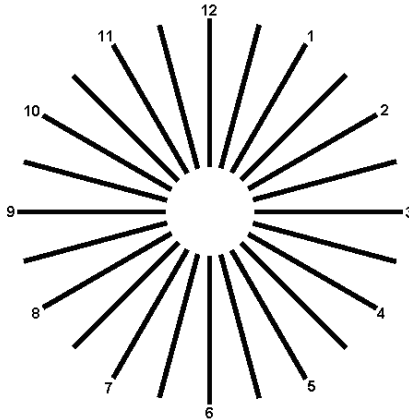
۲- Amsler Grid (آمسلر گرید)

هنگام فوکوس روی قسمت وسط، بررسی کنید همه خطوط صاف باشند.



۳- Astigmatism (آستیگماتیسم)

بررسی کنید همه خطوط عرض یکسانی داشته باشند.

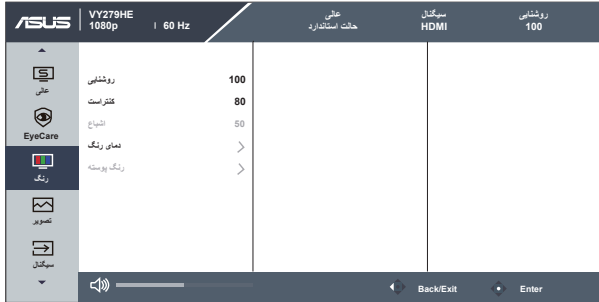




برای کم کردن میزان فشار به چشم به موارد زیر مراجعه کنید:

- کاربر باید بعد از کار کردن به مدت طولانی با دستگاه، مدتی استراحت کند. توصیه می شود بعد از ۱ ساعت کار متوالی با کامپیوتر، کمی استراحت کنید (حداقل ۵ دقیقه). اگر چند بار استراحت کوتاه داشته باشید تأثیر بیشتری در مقایسه با یک استراحت طولانی مدت دارد.
 - برای اینکه میزان خشکی و خستگی چشم به حداقل برسد، کاربران باید مرتباً به چشمشان استراحت دهند و برای این کار روی اجسامی که در فاصله دوری هستند تمرکز کنند.
 - تمرین های چشم سبب می شوند میزان خستگی و فشار چشم کاهش یابد. این تمرین ها را مرتباً تکرار کنید. اگر فشار چشم ادامه دارد، با چشم پزشک مشورت کنید. تمرین های چشم: (۱) مرتباً به بالا و پایین نگاه کنید (۲) به آرامی چشم هایتان را بچرخانید (۳) چشم هایتان را به صورت دورانی حرکت دهید.
 - بالا بودن سطح نور آبی ممکن است باعث فشار به چشم شود و حالت AMD (دژنراسیون ماکولا) ایجاد کند. فیلتر نور آبی می تواند تا ۷۰٪ (حداکثر) نور آبی مضر را کاهش دهد تا حالت CVS (سندرم بینایی ناشی از کار با کامپیوتر) ایجاد نشود.
-

رنگ تصویر مورد نظر را از این عملکرد انتخاب کنید.

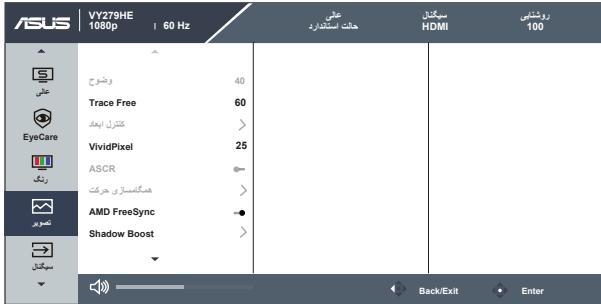


- روشنایی: محدوده قابل تنظیم از ۰ تا ۱۰۰ است.
- کنتراست: محدوده قابل تنظیم از ۰ تا ۱۰۰ است.
- اشباع: محدوده قابل تنظیم از ۰ تا ۱۰۰ است.
- دمای رنگ: دارای سه حالت رنگ از پیش تنظیم شده است: (سرد، عادی، گرم) و حالت کاربر.
- رنگ پوسته: شامل سه حالت رنگی است: قرمز، عادی و زرد.

-
- در حالت کاربر، رنگ های R (قرمز)، G (سبز) و B (آبی) توسط کاربر قابل پیکربندی هستند، محدوده قابل تنظیم از ۰ تا ۱۰۰ است.
-



می‌توانید وضوح تصویر، Trace Free، کنترل ابعاد، VividPixel، ASCR، همگامسازی حرکت، AMD FreeSync، Shadow Boost، موقعیت (فقط VGA)، فوکوس (فقط VGA) و تنظیم خودکار (فقط VGA) را از این عملکرد اصلی تنظیم کنید.



- **وضوح:** وضوح تصویر را تنظیم کنید. محدوده قابل تنظیم از ۰ تا ۱۰۰ است.
- **Trace Free:** با استفاده از فن آوری Over Drive، سرعت زمان پاسخگویی را افزایش می‌دهد. محدوده قابل تنظیم از مقدار کمتر ۰ تا مقدار سریعتر ۱۰۰ است.
- **کنترل ابعاد:** نسبت ابعادی را روی "کامل" و "۳:۴" تنظیم می‌کند.
- **VividPixel:** فن آوری انحصاری ASUS که تصاویری واقعی را ارائه می‌کند تا بتوانید از صحنه‌هایی شفاف با کلیه جزئیات لذت ببرید. محدوده قابل تنظیم از ۰ تا ۱۰۰ است.
- **ASCR:** روشن یا خاموش را انتخاب کنید تا عملکرد نسبت ابعادی کنترل‌است پویا فعال یا غیرفعال شود.
- **همگامسازی حرکت:** این گزینه را علامت بزنیید تا میزان ماتی تصاویر متحرک کاهش یابد و زمانی که اجسام به سرعت روی صفحه حرکت می‌کنند حالت شیخ مانند ایجاد نشود. وقتی این عملکرد فعال است، ممکن است صفحه به آرامی چشمک بزند و روشنایی کم شود.
- **AMD FreeSync:** به منابع گرافیکی پشتیبانی شده توسط AMD FreeSync امکان می‌دهد به صورت پویا سرعت نوسازی نمایش را بر اساس سرعت فریم محتوای معمول تنظیم کند تا به روز رسانی صفحه نمایش با مصرف کمتر برق، بدون شاتر دیداری و با میزان ماتی کمتر صفحه همراه باشد.
- **Shadow Boost:** "تقویت رنگ تیره" منحنی گامای نمایشگر را تنظیم می‌کند تا ته رنگ‌های تیره در تصویر تقویت شود و صحنه‌ها و اجسام تیره راحت‌تر مشاهده شوند.
- **موقعیت (فقط VGA):** موقعیت افقی (موقعیت عمودی) و عمودی (موقعیت عمودی) تصویر را تنظیم می‌کند. محدوده تنظیم بین ۰ تا ۱۰۰ است (فقط برای ورودی VGA قابل استفاده است).

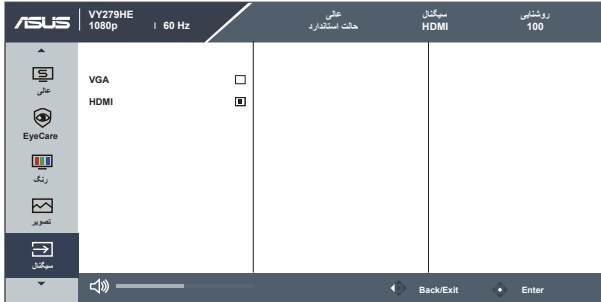
- **فوکوس (فقط VGA):** میزان پارازیت خطوط افقی و عمودی تصویر را با تنظیم جداگانه (فاز) و (ساعت) کاهش می دهد. محدوده تنظیم بین ۰ تا ۱۰۰ است (فقط برای ورودی VGA قابل استفاده است).
- **تنظیم خودکار (فقط VGA):** به صورت خودکار تصویر روی موقعیت، ساعت و مرحله بهینه خود تنظیم می شود. (فقط برای ورودی VGA قابل استفاده است).



-
- ۳:۴ فقط زمانی قابل استفاده است که فرمت منبع ورودی ۳:۴ باشد.
 - فاز سیگنال ساعت پیکسل را تنظیم می کند. اگر فاز اشتباه تنظیم شود، خطوط افقی روی صفحه نمایش داده می شود.
 - ساعت (فرکانس پیکسل)، تعداد پیکسل های اسکن شده توسط یک جابجایی افقی را کنترل می کند. اگر فرکانس صحیح نباشد، نوارهای عمودی روی صفحه نمایش داده می شود و تصویر هماهنگ نیست.
 - اگر سرعت نوسازی ۷۵ هرتز باشد و AMD FreeSync خاموش باشد می توانید "همگامسازی حرکت" را باز کنید.
-

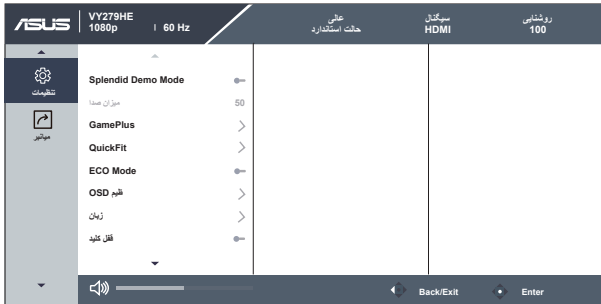
۵- سیگنال

منبع را از بین سیگنال های ورودی **VGA** و **HDMI** انتخاب کنید.



۶- تنظیمات

پیکربندی سیستم را تنظیم کنید.



- **Splendid Demo Mode**: حالت نمایش را برای عملکرد عالی فعال می کند.
- **میزان صدا**: میزان صدای خروجی را تنظیم کنید.
- **GamePlus**: عملکرد GamePlus یک کیت ابزار ارائه می کند و زمانی که کاربران بازی های مختلفی انجام می دهند، محیط بهتری را برای بازی آنها ایجاد می کند. مخصوصاً عملکرد خطوط متقاطع برای بازیکنان جدید یا کسانی است که به تازگی بازی های First Person Shooter (FPS) را شروع کرده اند.
- برای فعال کردن GamePlus:
 - دکمه **GamePlus** را فشار دهید تا به منوی اصلی GamePlus وارد شوید.
 - عملکرد خطوط متقاطع، تایمر، شمارشگر FPS یا تراز صفحه نمایش را فعال کنید.
 - دکمه **OSD** را به بالا/پایین حرکت دهید تا انتخاب شوند و **OSD** را برای تأیید عملکرد مورد نیاز فشار دهید. **X** را برای غیرفعال کردن و خروج فشار دهید.
 - خطوط متقاطع/تایمر/شمارشگر FPS با فشردن کلید **OSD** پنج جهته قابل جابجایی هستند.

GamePlus-تایمر	GamePlus-خطوط متقاطع	منوی اصلی GamePlus

-GamePlus تراز صفحه نمایش	-GamePlus شمارشگر FPS

• **QuickFit**: دارای سه الگو است: (۱) شبکه (۲) اندازه کاغذ (۳) اندازه عکس.

۱- الگوی شبکه: به طراحان و کاربران کمک می کند محتوا و طرح کلی را روی یک صفحه سازماندهی کنند و شکل ظاهری و حس هماهنگی ایجاد کنند.

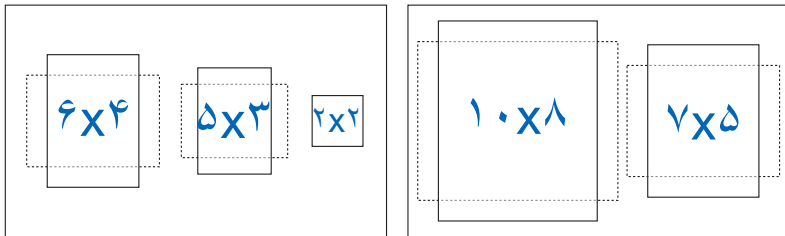
Alignment Grid 1

Alignment Grid 2		

۲- اندازه کاغذ: کاربران می توانند اسناد را در اندازه اصلی روی صفحه مشاهده کنند.

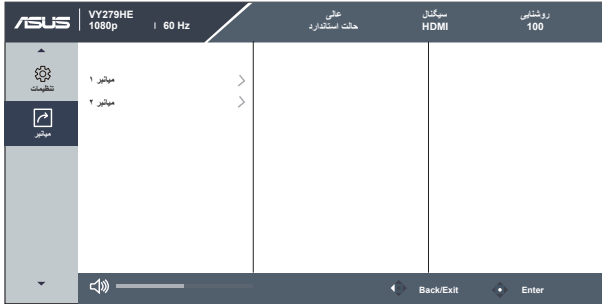
Letter	B5	A4
Letter	B5	A4

۳- اندازه عکس: به عکاسان و سایر کاربران امکان می دهد به دقت عکس ها را در اندازه واقعی روی صفحه مشاهده کرده و ویرایش کنند.



- **ECO Mode:** حالت دوستدار محیط را برای صرفه جویی در مصرف انرژی فعال کنید.
- **OSD:** وقفه **OSD**، **DDC/CI** و شفافیت صفحه **OSD** را تنظیم کنید.
- **زبان:** زبان **OSD** را انتخاب کنید. زبان های انتخابی در زیر آورده شده اند: انگلیسی، فرانسوی، آلمانی، اسپانیایی، ایتالیایی، هلندی، روسی، لهستانی، چک، کرواتی، مجارستانی، رومانیایی، پرتغالی، ترکی، چینی ساده، چینی سنتی، ژاپنی، کره ای، فارسی، تایلندی و اندونزیایی.
- **قفل کلید:** همه عملکردهای کلید را غیرفعال می کند. اگر دومین دکمه از سمت راست را برای مدت زمان بیش از پنج ثانیه فشار دهید، عملکرد قفل کلید غیرفعال می شود.
- **اطلاعات:** اطلاعات نمایشگر را نمایش می دهد.
- **نشانگر برق:** نشانگر **LED** برق را روشن/خاموش کنید.
- **قفل صفحه کلید قدرت:** برای غیرفعال / فعال کردن کلید روشن/خاموش.
- **بازنشانی همه:** "بله" را انتخاب کنید تا همه تنظیمات را به حالت پیش فرض کارخانه برگردانید.

این گزینه را انتخاب کنید تا بتوانید دو کلید میانبر تنظیم کنید.



- **میانبر ۱:** می توانید گزینه های "فیلتر نور آبی"، "عالی"، "روشنایی"، "تنظیم خودکار"، "کنتراست"، "سیگنال"، "دمای رنگ"، "میزان صدا"، "GamePlus"، "QuickFit"، "یادآور استراحت"، "افزایش رنگ"، و "EyeCheck" را به عنوان کلید میانبر تنظیم کنید. تنظیم پیش فرض "انتخاب ورودی" است.
- **میانبر ۲:** می توانید گزینه های "فیلتر نور آبی"، "عالی"، "روشنایی"، "تنظیم خودکار"، "کنتراست"، "سیگنال"، "دمای رنگ"، "میزان صدا"، "GamePlus"، "QuickFit"، "یادآور استراحت"، "افزایش رنگ"، و "EyeCheck" را به عنوان کلید میانبر تنظیم کنید. تنظیم پیش فرض روشنایی است.

مدل	VY279HE
اندازه صفحه	عرض ۲۷ اینچ
حداکثر وضوح	۱۹۲۰×۱۰۸۰@۷۵ هرتز
روشنایی (معمول)	250cd/m ²
نسبت ابعادی کنتراست (معمول)	۱:۱۰۰۰
زاویه مشاهده (<CR> ۱۰)	۱۷۸ درجه (افقی)/۱۷۸ درجه (عمودی)
رنگ های نمایش	16.7 M
زمان پاسخ	5ms GtG / 1ms MPRT با حالت فعال همگامسازی حرکت
صدا از HDMI	بله
ورودی HDMI	بله
ورودی D-Sub	بله
DisplayPort	خیر
ورودی خط صدا	خیر
مصرف انرژی در زمان روشن بودن	$17,8$ وات (اندازه گیری روشنایی صفحه ۲۰۰ نیت بدون اتصال صدا / USB / کارت خوان)
نکته	*بر اساس استاندارد Energy Star 7.0
رنگ های شناسی	سیاه
حالت صرفه جویی در مصرف انرژی	$0,5$ وات
حالت خاموشی	$0,5$ وات
زاویه	-۵ ~ +۲۳
اتصال دیواری VESA	بله (۱۰۰ × ۱۰۰ میلی متر)
ابعاد ابعاد با پایه (عرض × طول × قطر)	۶۱۳,۳۴ × ۴۳۵,۶۰ × ۲۰۱,۷۰ میلی متر
ابعاد ابعاد بدون پایه (عرض × طول × قطر) (برای اتصال به دیوار VESA)	۶۱۳,۳۴ × ۳۶۵,۳۱ × ۵۰,۰۳ میلی متر
ابعاد جعبه (عرض × طول × قطر)	۶۷۹ × ۴۴۵ × ۱۴۸ میلی متر
وزن خالص (تقریبی)	۴,۲۱ کیلوگرم
وزن ناخالص (تقریبی)	۶,۸ کیلوگرم
درجه ولتاژ	برق متناوب ۱۰۰ تا ۲۴۰ ولت (داخلی)
دما (در حالت کارکرد)	۰ تا ۴۰ درجه سانتی گراد

مشکل	راهکار احتمالی
LED برق روشن نیست	<ul style="list-style-type: none"> • دکمه  را فشار دهید و بررسی کنید آیا نمایشگر روشن است. • بررسی کنید سیم برق به درستی به نمایشگر و خروجی برق وصل باشد. • عملکرد نشانگر برق را در منوی OSD اصلی بررسی کنید. "روشن" را انتخاب کنید تا LED روشن شود.
چراغ LED به رنگ کهربایی روشن می شود و هیچ تصویری روی صفحه نیست.	<ul style="list-style-type: none"> • بررسی کنید آیا نمایشگر و کامپیوتر روشن هستند. • بررسی کنید کابل سیگنال به درستی به نمایشگر و کامپیوتر وصل باشد. • کابل سیگنال را بررسی کنید و بررسی کنید همه پین ها در جای خود باشند. • کامپیوتر را به یک نمایشگر دیگر وصل کنید و بررسی کنید آیا به درستی کار می کند.
تصویر صفحه خیلی روشن یا تیره است	<ul style="list-style-type: none"> • تنظیمات کنتراست و روشنایی را از طریق OSD تنظیم کنید.
تصویر صفحه به عقب حرکت می کند یا الگوی موج ماندنی در تصویر دیده می شود.	<ul style="list-style-type: none"> • بررسی کنید کابل سیگنال به درستی به نمایشگر و کامپیوتر وصل باشد. • دستگاه های الکتریکی را که ممکن است تداخل الکتریکی ایجاد کنند حرکت دهید.
رنگ تصویر صفحه دچار مشکل است (رنگ سفید کاملاً سفید نیست)	<ul style="list-style-type: none"> • کابل سیگنال را بررسی کنید و بررسی کنید همه پین ها در جای خود باشند. • تنظیم مجدد کلی را از طریق OSD انجام دهید. • رنگ های R/G/B را تنظیم کرده یا دمای رنگ را از طریق OSD انتخاب کنید.
صدایی پخش نمی شود یا صدا کم است.	<ul style="list-style-type: none"> • بررسی کنید کابل صدا به درستی به نمایشگر وصل باشد. • تنظیمات صدای نمایشگر یا کامپیوتر را تنظیم کنید. • بررسی کنید درایور کارت صدا به درستی نصب و فعال شده باشد.

۳-۴ لیست زمانبندی پشتیبانی شده

زمانبندی اولیه پشتیبانی شده کامپیوتر

فرکانس افقی	میزان بالایی	وضوح تصویر
۳۱,۴۶۹ کیلو هرتز	۶۰ هرتز	۴۸۰x۶۴۰
۳۷,۸۶۱ کیلو هرتز	۷۲ هرتز	۴۸۰x۶۴۰
۳۷,۵ کیلو هرتز	۷۵ هرتز	۴۸۰x۶۴۰
۳۵,۱۵۶ کیلو هرتز	۵۶ هرتز	۶۰۰x۸۰۰
۳۷,۸۷۹ کیلو هرتز	۶۰ هرتز	۶۰۰x۸۰۰
۴۸,۰۷۷ کیلو هرتز	۷۲ هرتز	۶۰۰x۸۰۰
۴۶,۸۷۵ کیلو هرتز	۷۵ هرتز	۶۰۰x۸۰۰
۴۸,۳۶۳ کیلو هرتز	۶۰ هرتز	۷۶۸x۱۰۲۴
۵۶,۴۷۶ کیلو هرتز	۷۰ هرتز	۷۶۸x۱۰۲۴
۶۰,۰۲۳ کیلو هرتز	۷۵ هرتز	۷۶۸x۱۰۲۴
۶۷,۵ کیلو هرتز	۷۵ هرتز	۸۶۴x۱۱۵۲
۶۰ کیلو هرتز	۶۰ هرتز	۹۶۰x۱۲۸۰
۶۳,۹۸۱ کیلو هرتز	۶۰ هرتز	۱۰۲۴x۱۲۸۰
۷۹,۹۷۶ کیلو هرتز	۷۵ هرتز	۱۰۲۴x۱۲۸۰
۵۵,۹۳۵ کیلو هرتز	۶۰ هرتز	۹۰۰x۱۴۴۰
۶۵,۲۹ کیلو هرتز	۶۰ هرتز	۱۰۵۰x۱۶۸۰
۶۷,۵ کیلو هرتز	۶۰ هرتز	۱۰۸۰x۱۹۲۰
۸۳,۸۹۴ کیلو هرتز	۷۵ هرتز	۱۰۸۰x۱۹۲۰

حالت های MAC، زمانبندی پیش تنظیم کارخانه

فرکانس افقی	میزان بالایی	وضوح تصویر
۳۵ کیلو هرتز	۶۷ هرتز	۴۸۰x۶۴۰

حالت های VESA، زمانبندی قابل استفاده توسط کاربر

فرکانس افقی	میزان بالایی	وضوح تصویر
۴۴,۴۴۴ کیلو هرتز	۶۰ هرتز	(RB)۷۲۰x۱۲۸۰
۴۴,۷۷۲ کیلو هرتز	۶۰ هرتز	۷۲۰x۱۲۸۰
۶۴,۶۷۴ کیلو هرتز	۶۰ هرتز	(RB)۱۰۵۰x۱۶۸۰
۶۶,۵۸۷ کیلو هرتز	۶۰ هرتز	۱۰۸۰x۱۹۲۰

زمان‌بندی‌های SD/HD

فرمت‌های 1.4 HDMI، CEA-861B، زمان‌بندی اولیه پشتیبانی شده SD/HD (فقط ورودی HDMI)

وضوح تصویر	میزان بازیابی	فرکانس افقی
480 P x ۶۴۰	هرتز ۶۰ / ۵۹,۹۴	کیلوهرتز ۳۱,۵ / ۳۱,۴۶۹
480 P x ۷۲۰	هرتز ۶۰ / ۵۹,۹۴	کیلوهرتز ۳۱,۵ / ۳۱,۴۶۹
576 P x ۷۲۰	هرتز ۵۰	کیلوهرتز ۳۱,۲۵
720 P x ۱۲۸۰	هرتز ۵۰	کیلوهرتز ۳۷,۵
720 P x ۱۲۸۰	هرتز ۶۰ / ۵۹,۹۴	کیلوهرتز ۴۵ / ۴۴,۹۵۵

فرمت‌های 1.4 HDMI، CEA-861B، زمان‌بندی اختیاری پشتیبانی شده SD/HD (فقط ورودی HDMI)

وضوح تصویر	میزان بازیابی	فرکانس افقی
480Px۱۴۴۰	هرتز ۶۰ / ۵۹,۹۴	کیلوهرتز ۳۱,۵ / ۳۱,۴۶۹
576Px۱۴۴۰	هرتز ۵۰	کیلوهرتز ۳۱,۲۵
1080Px۱۹۲۰	هرتز ۵۰	کیلوهرتز ۵۶,۲۵
1080Px۱۹۲۰	هرتز ۶۰ / ۵۹,۹۴	کیلوهرتز ۶۷,۵ / ۶۷,۴۳۳

* حالت‌هایی که در جدول فهرست نشده‌اند ممکن است پشتیبانی نشوند. برای اینکه بهترین وضوح را داشته باشید، توصیه می‌کنیم حالت فهرست شده در جدول زیر را انتخاب کنید.